



# Sammenhængende plan for skole- og vejledningsindsatsen

Skole- og Dagtilbudsafdelingen og  
Ungeindsatsen og UU  
2. version, august 2025

## INDHOLD

|   |    |
|---|----|
| INDLEDNING .....  | 3  |
| Baggrund.....   | 3  |
| Formål og målgruppe .....   | 3  |
| Et stærkt fundament.....  | 3  |
| ORGANISERING.....   | 5  |
| Samarbejde om grundlaget for elevernes uddannelsesvalg .....                            | 5  |
| Drift, vedligehold og udvikling af den sammenhængende plan.....                         | 5  |
| Oversigt over samarbejdsfora.....   | 7  |
| SKOLE- OG VEJLEDNINGSAKTIVITETER .....  | 8  |
| Skole- og vejledningsaktiviteterne -en integreret del af udkolingen.....                | 9  |
| Årgangstemaer for skole og vejledningsaktiviteterne .....                               | 9  |
| Oversigt over skole- og vejledningsaktiviteter .....                                    | 10 |
| Beskrivelse af skole- og vejledningsaktiviteterne.....                                  | 11 |
| IDENTIFICERING AF ELEVER MED BEHOV FOR EN SUPPLERENDE SKOLE- OG VEJLEDNINGSINDSAT 14    |    |
| SKRIFTLIGGØRELSE AF AFTALER .....   | 15 |
| SÆRLIG INDSATS I OVERGANGENE.....   | 15 |
| BILAGSOVERSIGT .....  | 16 |
| Bilag 1. Skabelon til planlægning af skole- og vejledningsaktiviteter.....              | 17 |
| Bilag 2. Årshjul over skole- og vejledningsaktiviteter på de enkelte årgange samt ..... | 18 |
| rolle og ansvarsfordeling. ....   | 18 |
| Bilag 3. Vitaliseringsmodellen .....  | 25 |
| Bilag 4. LØFT modellen.....   | 28 |

# INDLEDNING

## Baggrund

Med den politiske aftale "Fra folkeskole til faglært - erhvervsuddannelser til fremtiden" fra 2018, vedtog Folketinget, at alle kommuner skal have en sammenhængende plan for de indsatser og den undervisning, der er relateret til elevernes valg af og overgang til en ungdomsuddannelse.

I 2024 blev det desuden vedtaget at afskaffe uddannelsesparathedsvurderingen, ligesom kravene til indholdet i den sammenhængende plan blev skærpet og målgruppen udvidet til at omfatte vejledningsaktiviteter for 7. - 10. klasse.

Norddjurs Kommunes første version af den sammenhængende plan for skole- og vejledningsindsatsen (herefter benævnt den sammenhængende plan) blev godkendt af Kommunalbestyrelsen i august 2024, med en aftale om, at udvikle planen sammen med Ungdommens Uddannelsesvejledning (UU), skoler og øvrige samarbejdspartnere.

I gennem skoleåret 2024/2025 har Skole- og Dagtilbudsafdelingen sammen med Ungeindsatsen og UU faciliteret en arbejdsgruppe med repræsentanter fra udskolingen på lokale folke- og fri skoler, Heltidsundervisningen (HU), 10. klasse, lokale ungdomsuddannelser, Særlig Tilrettelagt Ungdomsuddannelse (STU) og Forberedende Grunduddannelse (FGU). Denne anden version af den sammenhængende plan er resultatet af et konstruktivt samarbejde i gruppen.

Den sammenhængende plan skal ses som et dynamisk rammepapir, der løbende skal udvikles. Arbejdsgruppen har ønsket fortsat at bidrage til udviklingen og vil fremadrettet fungere som følgegruppe for den sammenhængende plan.

## Formål og målgruppe

Målet med den sammenhængende plan er at klæde eleverne på til at træffe deres valg om ungdomsuddannelse og erhverv.

I Norddjurs Kommunes sammenhængende plan beskrives, hvordan vi sikrer en systematisk, koordineret og sammenhængende skole- og vejledningsindsats for alle folkeskoleelever i 7.- 9. klasse og elever i 10. klasse på 10KCD. Planen beskriver ligeledes, hvordan vi identificerer elever med behov for en supplerende skole- og vejledningsindsats.

Friskoler beliggende i Norddjurs Kommune tilbydes samme model for vejledning.

Den sammenhængende plan understøtter, at elever og deres forældre oplever sammenhæng mellem skole- og vejledningsaktiviteter, der tilsammen giver eleverne øget indsigt, udsyn og et kvalificeret grundlag at træffe valget om ungdomsuddannelse og erhverv.

Den primære målgruppe for denne version af den sammenhængende plan er fagprofessionelle.

## Et stærkt fundament

I Norddjurs Kommune er den sammenhængende plan en integreret del af udskolingen, og den retning vi har lagt i vores strategiske ramme; Ro på, Tro på, En vej at gå.

Ro på, Tro på, En vej at gå - en strategisk ramme for udskolingen i Norddjurs Kommune blev vedtaget af Kommunalbestyrelsen i august 2023 og retningen og de konkrete indsatser i rammen flugter med Aftalen om Folkeskolens Kvalitetsprogram.

I Ro på, Tro på, En vej at gå er grundkernen et ressourcesyn og troen på, at alle elever har en positiv destination, når vi tilbyder dem et læringsmiljø, der understøtter deres deltagelsesmuligheder og hvor vi støtter dem i at opdage og opdyrke deres styrker, potentiale og interesser.

---

*"Vi ved, at der er EN VEJ AT GÅ for alle elever, og den oplevelse skal vores elever også selv have. Eleverne skal dannes og uddannes til den fremtid, der venter dem, og vi skal ruste dem til at træffe de valg, der er rigtige for dem. For de fleste er vejen lige til og med mange muligheder, for andre er der lidt flere bump på vejen og færre muligheder.*

*Uanset vejen derhen, er det afgørende, at eleverne møder fagprofessionelle rollemodeller i udskolingen, der støtter og motiverer dem på deres vej, og som hjælper dem med at finde deres egen vej at gå.*

*Eleverne skal opleve en skole, der integrerer praksisorienteret undervisning, praktik og viden om job og uddannelse som en naturlig del af undervisningen for alle elever, og hvor der er rum til at finde og blive støttet i at forfølge egne drømme.*

*Vejen er ikke ens for alle elever, og alle skal ikke igennem det samme."*

Uddrag fra 'Ro på, Tro på, En vej at gå  
- en strategisk ramme for udskolingen i Norddjurs Kommune'.

---



# ORGANISERING

## Samarbejde om grundlaget for elevernes uddannelsesvalg

Der er mange aktører involveret, i at skabe det grundlag, der skal kvalificere eleverne til at træffe deres valg om ungdomsuddannelse og erhverv. Udover eleverne selv og deres forældre, har skolen, Ungdommens Uddannelsesvejledning (UU), ungdomsuddannelserne og andre samarbejdspartnere et ansvar og en rolle, der skal koordineres for at skole- og vejledningsaktiviteterne opleves sammenhængende og afklarende.



## Drift, vedligehold og udvikling af den sammenhængende plan

I Norddjurs Kommune har vi fem fora, der tilsammen sikrer drift, vedligehold og udvikling af den sammenhængende plan for skole- og vejledningsindsatsen.

### 1. Tværgående lokalt samarbejdsfora på skolen

Vi har lagt vægt på en høj grad af lokal koordinering og planlægning af skole- og vejledningsaktiviteterne, så de enkelte skoler har frihed til gribe de muligheder, der er særlige for deres elever, skole og nærområde. Skolens UU-vejledere er en del af årsplanlægningen på skolen, og de er med til at sikre, at der er sammenhæng mellem de lokale skole- og vejledningsaktiviteter og det kommunale spor. Foraet har ansvaret for at planlægge skole- og vejledningsaktiviteterne, koble aktiviteterne til fagene, skabe sammenhæng før, under og efter aktiviteterne og formidlingen om aktiviteterne til elever og forældre.

Skolen er ansvarlig for at indkalde UU-vejlederne til årsplanlægning af skole- og vejledningsaktiviteterne. Skolens og UU's ledelse har det overordnede ansvar for at skabe rammer, der giver de bedste forudsætninger for et konstruktivt samarbejde om de lokale skole- og vejledningsaktiviteter.

### 2. Koordinering med ungdomsuddannelser

UU er tovholder for koordineringen med ungdomsuddannelserne, der skal sikre, at brobygning og andre vejledningsaktiviteter med ungdomsuddannelserne udvikles og afstemmes efter elevernes og skolernes behov. Der afholder to årlige møder.

### 3. SammenVidere

'SammenVidere' er et samarbejdsforum, der bidrager til at sikre, at elever i overgangen fra 9. til 10. klasse, FGU eller ungdomsuddannelse får de bedst mulige forudsætninger for at gennemføre deres uddannelsesvej.

Ungeindsatsen og UU er tovholder for SammenVidere og afholder to årlige møder hvor repræsentanter fra lokale folke- og fri skoler, Heltidsundervisningen (HU), 10. klasse (10KCD),

FGU og de ungdomsuddannelser der samarbejdes mest med, deltager. Læs mere om SammenVidere i afsnittet 'Særlig indsats i overgangene'.

#### **4. Følgegruppe**

Følgegruppen rådgiver Dialogforum<sup>1</sup> om revidering og videreudvikling af den sammenhængende plan. Følgegruppen består, udover ledelsen for Skole- og Dagtilbudsafdelingen og Ungeindsatsen og UU, af repræsentanter fra udskolingen på lokale folke- og fri skoler, Heltidsundervisningen (HU), 10. klasse (10KCD), lokale ungdomsuddannelser, Særlig Tilrettelagt Ungdomsuddannelse (STU), Forberedende Grunduddannelse (FGU) og Ungdommens Uddannelsesvejledning (UU). Gruppens sammensætning giver et bredt perspektiv på, hvordan den sammenhængende plan fungerer i praksis og har derudover ansvaret for at inddrage elevers, forældres og medarbejderes perspektiv. Skole- og Dagtilbudsafdelingen er tovholder for gruppen, som mødes en gang årligt forud for mødet i Dialogforum.

#### **5. Dialogforum - tværgående ledelsesforum**

Dialogforum<sup>2</sup> vurderer, en gang årligt, behovet for revidering og videreudvikling af den sammenhængende plan i et bredt perspektiv fra grundskolen, overgangen til ungdomsuddannelse og ungdomsuddannelserne samt fra de unge, der ikke går direkte videre på en ungdomsuddannelse eller som falder fra undervejs. Dialogforum består af ledere fra folke- og fri skoler, Heltidsundervisningen (HU), 10. klasse (10KCD), ungdomsuddannelser, Forberedende Grunduddannelse (FGU), Ungeindsatsen og UU, og Skole- og Dagtilbudsafdelingen. Skole- og Dagtilbudsafdelingen er tovholder for dialogforum.

---

<sup>1</sup>Dialogforum er et forum for vidensdeling, samarbejde og netværk på ledelsesniveau i Norddjurs Kommune.

<sup>2</sup>Dialogforum varetager opgaven beskrevet i Bekendtgørelse af lov om kommunal indsats for unge under 25 år, §12 d.



## Oversigt over samarbejdsfora

|              | Tværgående lokalt samarbejdsfora på skolen                      | Koordinering med ungdomsuddannelser  | SammenVidere  | Følgegruppe   | Dialogforum - tværgående ledelsesforum                    |
|--------------|---|--|---|---|---|
| Deltagere    | Klasseteam, afdelingsleder, UU-vejleder.                        | UU-vejleder, ungdomsuddannelser.   | Ungeindsatsen og UU, folke- og friskoler, HU, 10. klasse, FGU og ungdomsuddannelser.  | Skole- og Dagtilbudsafdelingen, Ungeindsatsen og UU, folke- og friskoler, HU, 10. klasse, STU, FGU og ungdomsuddannelser.                                     | Dialogforum   |
| Opgave       | Planlægge og koordinere årets skole- og vejledningsaktiviteter. | Planlægge og koordinere årets brobygningsaktiviteter mm. Sikre udvikling og progression i aktiviteterne. | Sikre overlevering af elever med behov for specialpædagogisk støtte (SPS), eller en ekstra 'hånd i ryggen', til deres næste skole- eller ungdomsuddannelse. | Opfølgning på hvordan den sammenhængende plan fungerer i praksis. Rådgiver dialogforum om behov for revidering og videreudvikling af den sammenhængende plan. | Revidering og videreudvikling af den sammenhængende plan. |
| Tovholder    | Skoleleder  | UU   | Ungeindsatsen og UU   | Skole- og Dagtilbudsafdelingen  | Skole- og Dagtilbudsafdelingen                            |
| Mødefrekvens | En gang årligt samt efter behov.                                | To gange årligt.   | To gange årligt.  | En gang årligt forud for møde i dialogforum.  | En gang årligt. <sup>3</sup>                              |

<sup>3</sup> Dialogforum har to årlige møder. Den sammenhængende plan er på dagsordenen på et møder.

## SKOLE- OG VEJLEDNINGSAKTIVITETER

Skole- og vejledningsaktiviteterne i Norddjurs Kommune bliver til i et tæt samarbejde mellem afdelingsleder, lærerteam og UU-vejleder, og i mange tilfælde også med ungdomsuddannelser og erhvervsliv som aktive medspillere. Forløbene udvikles sammen, så eleverne møder et bredt udsnit af virkeligheden; fra klasseværelset til ungdomsuddannelsernes fagmiljøer og videre ud i virksomheder og organisationer.

Vores afsæt er, at alle unge har en positiv destination. Når vi giver dem mulighed for at prøve kræfter med forskellige miljøer og opgaver, opdager de nye styrker, får øje på flere muligheder og tør tro på, at der er en vej at gå, også hvis vejen ser anderledes ud, end de først forestillede sig.

Aktiviteterne er knyttet til det obligatoriske emne 'Uddannelse og job' og planlægges, så de understøtter årgangstemaerne og hænger sammen på tværs af klassetrin. De er bygget op som forløb med et klart "før, under og efter", så oplevelserne bliver til læring, og læringen bliver til handling. På den måde bliver hver aktivitet et skridt i en sammenhængende proces, der giver eleverne udsyn, selvindsigt og et solidt grundlag for at vælge deres næste skridt.

### Uddannelse og job

Folkeskoleelever møder 'Uddannelse og job' som obligatorisk emne gennem hele deres skoleforløb jf. Folkeskolelovens §7. Emnet omfatter tre kompetenceområder:

- Personlige valg
- Fra uddannelse til job
- Arbejdsliv

I udskolingen samarbejder skolen og UU-vejlederne om at lave sammenhængende skole- og vejledningsaktiviteter, der giver eleverne de bedste forudsætninger for at træffe et kvalificeret valg af ungdomsuddannelse og erhverv efter grundskolen.

### Skabelon til planlægning af skole- og vejledningsaktiviteter

Skole- og vejledningsaktiviteterne planlægges i det tværgående lokale samarbejdsfora på skolen (klasseteam, afdelingsleder, UU-vejleder) forud for skoleårets start.

Der laves en plan i skabelonen for hver skole- og vejledningsaktivitet (se bilag 1).

**Vejledning**

Der laves en plan i skabelonen for hver skole- og vejledningsaktivitet (se bilag 1).

**Planlægning af skole- og vejledningsaktivitet: "Aktivitets navn f.eks. brobygning"**

|              | Skole | UU | Eksterne samarbejdspartnere |
|--------------|-------|----|-----------------------------|
| <b>Før</b>   |       |    |                             |
| <b>Under</b> |       |    |                             |
| <b>Efter</b> |       |    |                             |

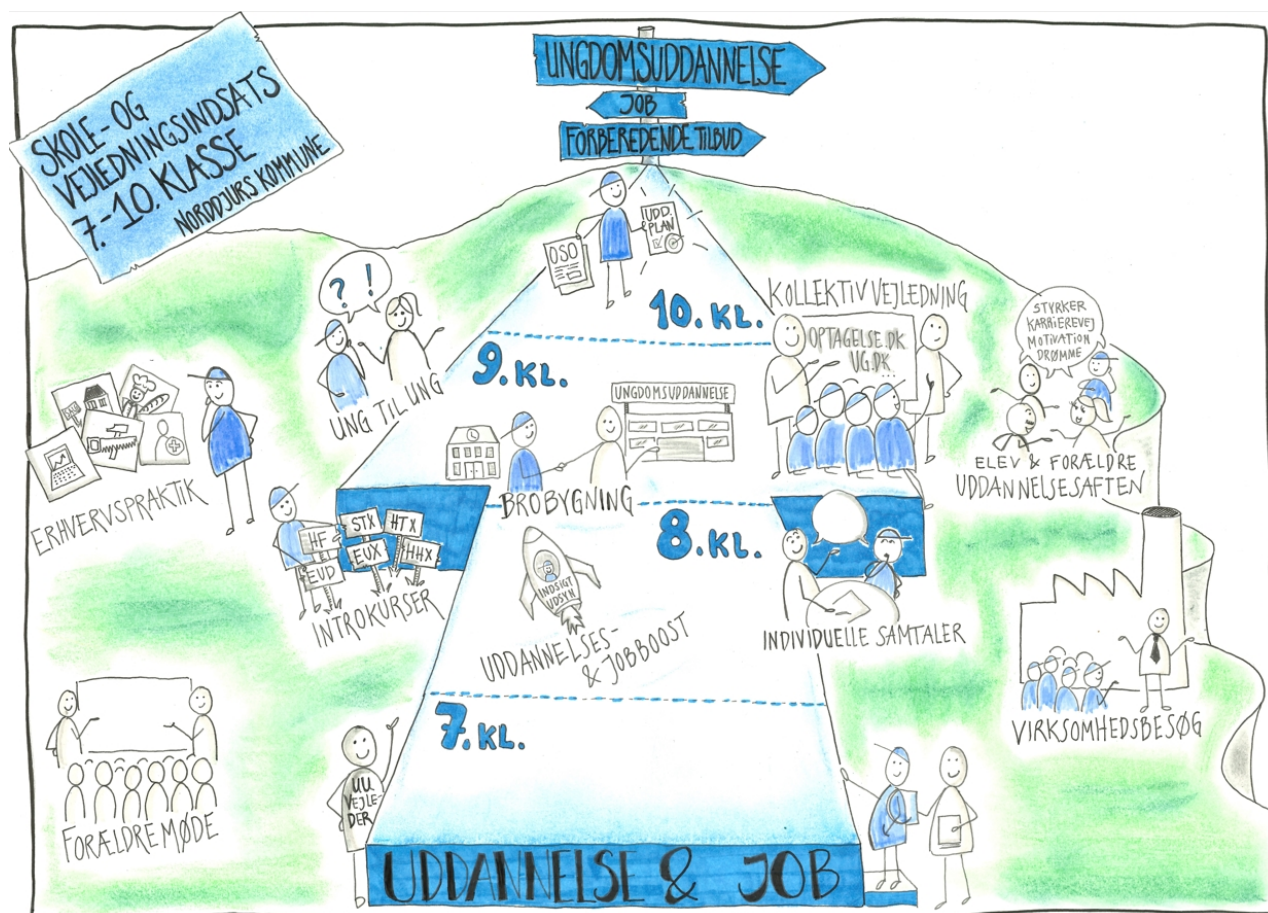
**Øvrige aftaler**

|   |  |
|---|--|
| Hvornår ligger aktiviteten i århjulst?                  |  |
| Hvordan formidles til elever og forældre?               |  |
| Evaluering af aktiviteten; Hvordan, hvornår og af hvem? |  |

© norddjurs kommune



## Skole- og vejledningsaktiviteterne - en integreret del af udkolingen



### Årgangstemaer for skole og vejledningsaktiviteterne

I skole- og vejledningsaktiviteterne arbejdes der med forskellige gennemgående temaer på de enkelte klassetrin. Temaerne benyttes til at skabe sammenhæng mellem aktiviteterne på klassetrinnene.

- 7. Klasse: Nysgerrighed & fællesskaber
- 8. Klasse: Nysgerrighed & undersøgende
- 9. Klasse: Valgmuligheder
- 10. Klasse: Selvstændighed

## Oversigt over skole- og vejledningsaktiviteter

|  | 7. klasse<br><i>Nysgerrighed &amp; fællesskaber</i> | 8. klasse<br><i>Nysgerrighed &amp; undersøgende</i> | 9. klasse<br><i>Valgmuligheder</i> | 10. klasse<br><i>Selvstændighed</i> |
|--|---|---|------------------------------------|-------------------------------------|
| <b>Lovpligtige aktiviteter</b>                   |   |   |                                    |                                     |
| Introduktionskursus                              |   | X   |                                    |                                     |
| Brobygning                                       |   |   | (X)                                | X                                   |
| Kollektiv vejledning                             | X   | X   | X                                  | X                                   |
| Uddannelse og Job                                | X   | X   | X                                  |                                     |
| Erhvervspraktik*                                 | X   | X   | X                                  | X                                   |
| Supplerende skole- og vejledningsindsats         |   | X   | X                                  | X                                   |
| Informationsmøde med forældre**                  | X<br>( <i>Junormesterlære</i> )                     | X   | X                                  | X                                   |
| OSO 10. klasse                                   |   |   |                                    | X                                   |
| Revidering af uddannelsesplan 10. klasse         |   |   |                                    | X                                   |
| <b>Kommunalt besluttede aktiviteter</b>          |   |   |                                    |                                     |
| Uddannelses- og Job Boost                        |   | X   |                                    |                                     |
| Individuelle vejledningssamtaler til alle elever |   | X   |                                    |                                     |
| <b>Øvrige Lokale aktiviteter</b>                 |   |   |                                    |                                     |
| Udannelsesmesse                                  |   | X   | X                                  | (X)                                 |
| Visit7   | X   |   |                                    |                                     |
| Uddannelses- og erhvervsuge                      |   |   |                                    | X                                   |

\*Erhvervspraktik i udskolingen er lovpligtig. I Norddjurs Kommune er det besluttet, at alle elever 7. - 9. klasse skal i obligatorisk praktik. \*\*Informationsmøder er obligatoriske, men det besluttes lokalt på hvilke klassetrin de afholdes og i hvilken form.

## Beskrivelse af skole- og vejledningsaktiviteterne

Skole- og vejledningsaktiviteterne er primært målrettet eleverne, men der er også enkelte aktiviteter, som er målrettet forældre. Nedenfor beskrives kort formålet med skole- og vejledningsaktiviteterne.

### Kollektiv vejledning

Kollektiv vejledning giver eleverne viden om uddannelsessystemet, optagelsesprocedurer og muligheder. Dialogen tager afsæt i elevernes egne drømme og interesser og støtter dem i at se nye veje og handlemuligheder.

### Introduktionskursus

På introduktionskursus oplever eleverne hverdagen på forskellige ungdomsuddannelser. Der arbejdes med nysgerrighed og refleksion, så eleverne kan omsætte deres erfaringer til øget afklaring og motivation for valg af ungdomsuddannelse.

### Brobygning

Brobygning er praksisnære forløb i 9. og 10. klasse, hvor eleverne får indblik i krav, muligheder og læringsmiljøer på ungdomsuddannelserne. Brobygning udvikler elevernes forudsætninger for at træffe et kvalificeret valg af ungdomsuddannelse og forbereder dem på overgangen.

### Erhvervspraktik

Alle elever i 7.-9. klasse er i praktik, af forskelligt omfang (mulighed for praktik i 10. klasse). Praktikken giver eleverne konkrete erfaringer fra arbejdsmarkedet og styrker forståelsen af arbejdsliv, kompetencekrav og egne styrker.

### Individuel praktik

Individuel praktik kan tilrettelægges efter Folkeskolelovens §33 stk. 4 som en supplerende indsats, når et særligt praksisforløb kan øge elevens motivation, trivsel og deltagelsesmuligheder.

### Informationsmøder med forældre

På informationsmøder får forældre viden og værktøjer til at støtte deres barn i valget af ungdomsuddannelse. På møderne understøttes dialogen mellem forældre og mellem forældre og elev.

### OSO - Obligatorisk Selvvalgt Opgave (10. klasse)

OSO giver eleverne mulighed for at fordybe sig i en uddannelse eller et erhverv med afsæt i deres interesser og dermed styrke deres afklaring og forberedelse til valg af ungdomsuddannelse.

### Revidering af uddannelsesplan for 10. klasse

Alle elever skal have en uddannelsesplan, når de forlader grundskolen. I samarbejde med elev og forældre justeres planen i 10. klasse, så den afspejler elevens udvikling, erfaringer og valg frem mod tilmelding til ungdomsuddannelse.

### Uddannelses- og Jobboost

I 8. klasse får eleverne ekstra karrierelærende aktiviteter gennem virksomhedsbesøg og Ung til Ung formidling, hvor formålet er at styrke elevernes udsyn, indsigt og bevidsthed om egne kompetencer. Derudover indgår en individuel vejledningssamtale mellem elev og UU-vejleder med fokus på styrker, interesser og drømme. Samtalen tager afsæt i Tønnesvangs Vitaliseringsmodel.

### Uddannelses- og erhvervsmesse

På uddannelse- og erhvervsmesse får eleverne et samlet overblik over ungdomsuddannelser og

forskellige erhverv. Messen giver mulighed for at møde repræsentanter fra uddannelsesinstitutioner, virksomheder og erhvervsliv, stille spørgsmål og indsamle inspiration.

### **Visit7**

Visit7 er et introduktionsforløb for 7. klasse, hvor eleverne besøger lokale ungdomsuddannelser. Formålet er at vække elevernes nysgerrighed og give en første forståelse for, hvordan hverdagen kan se ud på forskellige ungdomsuddannelser.

### **Uddannelses- og erhvervsuge (10. klasse)**

Uddannelses- og erhvervsuge er en temauge for elever i 10. klasse med praksisnære forløb, workshops og besøg, hvor eleverne arbejder med konkrete erhverv og uddannelser. Ugen styrker elevernes selvstændighed, valgkompetence og forståelse for samspillet mellem uddannelse og arbejdsmarked.

### **Virksomhedsbesøg**

Eleverne besøger lokale virksomheder og får indblik i forskellige erhverv, jobfunktioner og arbejdsmiljøer. Besøgene kobler skolens faglige indhold med konkrete eksempler fra virkeligheden, undersøger hvilke kompetencer der efterspørges, og eleverne reflekterer over egne styrker, interesser og værdier i relation til de oplevede erhverv.

### **Supplerende skole- og vejledningsindsats**

Den supplerende skole- og vejledningsindsats er en individuelt tilrettelagt indsats, der bygger oven på de skole- og vejledningsaktiviteter, som alle elever deltager i. Formålet er at sikre, at den enkelte elev kan nå sin 'positive destination', også selvom vejen dertil ikke er lige.

Indsatsen kan bestå af ekstra vejledningssamtaler, særligt tilrettelagte undervisningsforløb, udvidet samarbejde med forældre, virksomhedsbesøg, praktik mv. Den kan iværksættes, når der er brug for yderligere motivation, støtte eller afklaring, end den almindelige indsats giver mulighed for. Planlægningen sker i tæt dialog med eleven, forældrene, skolen og UU-vejleder og tager udgangspunkt i elevens styrker, potentiale og interesser i indsatsen.



## IDENTIFICERING AF ELEVER MED BEHOV FOR EN SUPPLERENDE SKOLE- OG VEJLEDNINGSINDSATS

I 2024 blev Uddannelsesparathedsvurderingen afskaffet. Det betyder, at der ikke længere er nationalt fastsatte regler for, hvordan elevernes faglige, personlige og sociale forudsætninger for at vælge og gennemføre en ungdomsuddannelse vurderes. Intentionen bag afskaffelsen har været at sætte kommunerne fri til at lave en model, der øger elevernes trivsel og motivation for videre uddannelse.

I Norddjurs Kommune identificerer vi elever med behov for en supplerende skole- og vejledningsindsats gennem en dialogbaseret model, og gennem den viden, vi får om eleverne i de forskellige skole- og vejledningsaktiviteter.

Afsættet er et ressourcesyn og troen på, at alle elever har en positiv destination, når vi tilbyder dem et læringsmiljø, der understøtter deres deltagelsesmuligheder, og hvor vi støtter dem i at opdage og opdyrke deres styrker, potentiale og interesser.

Alle elever indgår i modellens aktiviteter, hvor det afklares, hvem der har behov for en supplerende skole- og vejledningsindsats.

### Dialogbaseret model til identifikation af elever med behov for en supplerende skole- og vejledningsindsats.

- Kontaktlæreren afholder minimum en individuel samtale med alle elever årligt. Til dialogen benyttes Tønnesvangs Vitaliseringsmodel (se bilag 3).
- På to årlige klassekonferencer identificeres elever med behov for en supplerende skole- og vejledningsindsats ud fra:
  - Elevsamtalerne (Vitaliseringsmodellen).
  - Faglig vurdering af elevernes styrker, potentiale og interesser med afsæt i elevens drømme og ønsker for fremtidig uddannelse og erhverv.

LØFT-modellen anvendes til gennemgang af elever, hvor der er stor afstand mellem elevens ønsker til fremtidig uddannelse og erhverv og elevens nuværende situation (se bilag 4).

- Skole-hjem-samtaler. UU deltager i skole-hjem-samtaler, hvor skolen og UU-vejleder vurderer, at der er behov for en supplerende skole- og vejledningsindsats, eller elev/forældre ønsker uddannelsesvejledning.
- Der er løbende identifikation af elever med behov for en særlig skole- og vejledningsindsats. For eksempel i forbindelse med skoleskift eller andre overgange.



## SKRIFTLIGGØRELSE AF AFTALER

Det er skolens ansvar, at alle aftaler mellem skole-, elev og forældre om supplerende skole- og vejledningsindsatser skriftliggøres.

I folkeskolen skriftliggøres aftaler gennem meddelelsesbogen. På friskoler og 10. klasse i Norddjurs Kommune skriftliggøres aftaler i UNOIT og institutionens meddelelsessystem.

I aftalerne beskrives, hvornår og hvordan der følges op på de aftalte indsatser mellem skole og vejleder, elev og forældre. Opfølgningen skal sikre, at de aftalte indsatser stadig er relevante, og at nye eller andre behov hos eleven imødekommes.

## SÆRLIG INDSATS I OVERGANGENE

'SammenVidere' er et samarbejdsforum i Norddjurs Kommune, der bidrager til at sikre, at elever i overgangen fra 9. til 10. klasse, FGU eller ungdomsuddannelse får de bedst mulige forudsætninger for at gennemføre deres uddannelsesvej.

Formålet er at dele viden om den enkelte elevs styrker, ønsker og behov, så vi i fællesskab kan tilrettelægge de mest hensigtsmæssige tiltag. Støtten kan bestå af specialpædagogisk støtte (SPS), særlige indsatser på skolen, handicapkompenserende ordninger fra kommunen, støttekontaktperson, ungeguide eller andre relevante tilbud.

Ungeindsatsen og UU varetager tovholderfunktionen for 'SammenVidere' og har ansvaret for at koordinere møder og sikre, at arbejdet sker i overensstemmelse med vejledningsloven. Det er et fælles ansvar mellem alle deltagende parter at sikre overlevering af den viden, som elev og forældre ønsker videregivet. Målet er at den modtagende skole eller ungdomsuddannelse kan tilbyde eleven de bedst mulige rammer for trivsel, læring og gennemførelse.

Der afholdes to årlige møder:

- **Forårsmøde:** Fokus på at viden er eller bliver overleveret og at de unge støttes med de muligheder der er herfor, så deres start i det nye uddannelses- eller skoletilbud sker ud fra de bedste forudsætninger.
- **Efterårsmøde:** Evaluering af overleveringen, opmærksomhed på eventuelle ændrede behov og justering af tiltag i samarbejde med elev og forældre.




I SammenVidere deltager repræsentanter fra lokale folke- og friskoler, Heltidsundervisningen (HU), 10. klasse, FGU og de ungdomsuddannelser, der samarbejdes mest med. Vi arbejder ud fra et ressourcesyn og troen på, at der altid er en vej at gå, og at samarbejde på tværs giver eleverne de bedste forudsætninger for at finde og følge den vej.

## BILAGSOVERSIGT

|         |   |
|---------|---|
| Bilag 1 | Skabelon til planlægning af skole- og vejledningsaktiviteter.                                       |
| Bilag 2 | Årshjul over skole- og vejledningsaktiviteter på de enkelte årgange samt rolle og ansvarsfordeling. |
| Bilag 3 | Tønnesvangs vitaliseringsmodel tilpasset til skole- og vejledningsindsatsen i Norddjurs Kommune.    |
| Bilag 4 | LØFT-modellen   |

## Bilag 1. Skabelon til planlægning af skole- og vejledningsaktiviteter

### Planlægning af skole- og vejledningsaktivitet: "Aktivitets navn f.eks. brobygning"

|       |  Skole |  UU |  Eksterne samarbejdspartnere |
|-------|---|--|--|
| Før   |   |  |  |
| Under |   |  |  |
| Efter |   |  |  |

#### Øvrige aftaler

|   |  |
|---|--|
| Hvornår ligger aktiviteten i årshjulet?                 |  |
| Hvordan formidles til elever og forældre?               |  |
| Evaluering af aktiviteten; Hvordan, hvornår og af hvem? |  |

### Vejledning

Der laves en plan i skabelonen for hver skole- og vejledningsaktivitet. Aktiviteterne fremgår af årshjulet for skole- og vejledningssaktiviteter og formålet med de enkelte aktiviteter er beskrevet i Den sammenhængende plan for skole- og vejledningsindsatsen.

Aktiviteten skal spille sammen med emnet 'Uddannelse og job' og beskrive et "før", "under" og "efter" aktiviteten.

Vejledningsemnerne for årgangene kan med fordel tænkes ind i planlægningen

7. Klasse: Nysgerrighed & fællesskaber
8. Klasse: Nysgerrighed & undersøgende
9. Klasse: Valgmuligheder
10. Klasse: Selvstændighed

Når skabelonen udfyldes, skal det altid ske med udgangspunkt i formålet med Den sammenhængende plan for skole- og vejledningsindsatsen. Det indebærer bl.a.:

1. Fokus på formålet med aktiviteten og på at eleverne oplever sammenhæng mellem undervisningen og skole- og vejledningsaktiviteterne.
2. Ressourcesyn - vi ser på muligheder, læringsrum og motivation.
3. 'Ro på, Tro på, En vej at gå' - en strategiske rammen for udkolingen i Norddjurs Kommune er en del af fundamentet for skole- og vejledningsaktiviteterne.

## Bilag 2. Årshjul over skole- og vejledningsaktiviteter på de enkelte årgange samt rolle og ansvarsfordeling.

### 7. klasse: Nysgerrighed og fællesskaber

| MÅNED     | AKTIVITET  | SKOLE  | SKOLE OG UU  | UU   |
|-----------|--|--|--|--|
| Hele året | Emnet Uddannelse og job                                      | Tilrettelægger og gennemfører skole- og vejledningsaktiviteter.  |  |  |
| Hele året | Juniormesterlære (kollektiv vejledning)                      | Informerer elev og forældre om Juniormesterlære-ordningen*   |  | Vejleder elev og forældre om Juniormesterlære-ordningen som led i den kollektive vejledning herunder om muligheder og konsekvenser i forlængelse af grundskolen. |
| Forår     | Kollektiv Erhvervspraktik**                                  | Planlægger før, under og efterforløb.<br><br>Hjælper med at finde praktikplads, hvis eleven ikke selv kan.   |  |  |
| Forår     | Koordinering af årsplaner - fag og vejledning for 8. skoleår | Inviterer UU-vejledere til fælles årsplanlægning af 8. skoleårs skole- og vejledningsaktiviteter. Sikrer sammenhæng med emnet 'Uddannelse og job'. | Fælles planlægning af før-, under- og efterforløb ifm. skole- og vejledningsaktiviteter for 8. klasse. | Deltager i fælles årsplanlægning og byder ind med kollektive vejledningsaktiviteter i sammenhæng med emnet 'Job og uddannelse' for 8. klasse.                    |
| Forår     | Visit7   | Deltager med det pædagogiske ansvar på dagen.  | Planlægger før, under og efterforløb.  | Koordinerer i samarbejde med UngNorddjurs og de lokale ungdomsuddannelser.   |

\*Elev og forældre tilmelder sig juniormesterlære på skolen.

\*\*Elev og forældre har som udgangspunkt selv ansvar for at finde praktikplads og lave praktiktilmelding digitalt på ung.unorddjurs

## 8. Klasse: Nysgerrig og undersøgende (side1)

| MÅNED     | AKTIVITET  | SKOLE   | SKOLE OG UU   | UU   |
|-----------|--|---|---|--|
| Hele året | Emnet 'Uddannelse og job'  | Tilrettelægger og gennemfører skole- og vejledningsaktiviteter, der kobler faglig viden til uddannelses- og jobmuligheder.  | Planlægges og gennemføres i fællesskab, så undervisning og vejledning hænger sammen og giver eleverne en tydelig rød tråd i deres karrierelæring. Skolen bidrager med faglig forankring, UU med vejledningsfaglighed. | Tilrettelægger og gennemfører skole- og vejledningsaktiviteter, der styrker elevernes kendskab til uddannelsesveje og arbejdsmarked.   |
| Hele året | Kollektiv vejledning   |   | Fælles planlægning af før-, under- og efterforløb.  | Gennemfører vejledningsforløb om uddannelsessystemet, adgangsveje og selvindsigt.  |
| Hele året | Uddannelse- og Jobboost**  | Bidrager med aktiviteter, der kobler faglig undervisning til karrierelæring.  | Planlægges og udføres i samarbejde, så aktiviteterne giver eleverne udsyn og handlemuligheder.<br><br>Fælles planlægning af før-, under- og efterforløb.  | Tilrettelægger og gennemfører karrierelærende aktiviteter, der styrker elevens kendskab til egne styrker og muligheder.  |
| Hele året | Individuel praktik*** (som en del af supplerende skole- og vejledningsindsats) | Kan aftale særligt tilrettelagte undervisningsforløb som praktik og har udfører og opfølgingsansvaret herfor.<br><br>Hjælper med at finde en praktikplads, hvis eleven ikke selv kan. | Samarbejder med elev og forældre om individuel praktik ud fra hvert sit ansvarsområde.  | Vejleder om hvilken betydning særligt tilrettelagte undervisningsforløb har ift. elevens valgmuligheder efter 9./10 kl.<br><br>Deler praktikaftale med skole, forældre og praktikvært. |
| Hele året | Skole-hjemsamtaler   | Tilrettelægger og afvikler. Inviterer UU-vejledere hvor der er vurderet behov for en supplerende skole- og vejledningsindsats.  |   | Kan deltage hvor der er vurderet behov for en supplerende skole- og vejledningsindsats.  |
| Efterår   | Forældremøde eller uddannelsesaften for forældre og elever                     | Tilrettelægger, indkalder til og afvikler forældremøder.  |   | Kan deltage i forældremøder.<br><br>Tilrettelægger, inviterer og afvikler uddannelsesaften for forældre og elever.   |
| Efterår   | Tilmelding til Introkursus   | Laver overblik over og indsamler elevønsker.  |   | Vejledning om Introkursusmuligheder, tilmelding samt koordinering af ønsker og holdoprettelser.  |

\*\*\*Elev og forældre har som udgangspunkt selv ansvar for at finde praktikplads og lave praktiktilmelding digitalt via ung.unoeng.dk

## 8. Klasse: Nysgerrig og undersøgende (side 2)

| MÅNED                  | AKTIVITET  | SKOLE   | SKOLE OG UU   | UU  |
|------------------------|--|---|---|---|
| Efterår/<br>Vinter     | Uddannelsesmessen og<br>erhvervsmesse  | Understøtte<br>elevdeltagelse.  | Fælles planlægning af<br>før-, under- og<br>efterforløb.  | Koordinerer,<br>tilrettelægger og<br>gennemfører.   |
| Efterår<br>og<br>forår | Klassekonference<br>(Som led i identifikation<br>af elever med behov for<br>supplerende skole- og<br>vejledningsindsats) | Indkalder<br>Uddannelsesvejleder.<br><br>Afdækker hvilke<br>individuelle<br>skoleindsatser, der er<br>relevante at sætte i<br>værk for elev med<br>behov for supplerende<br>indsats.<br><br>Indkalder efterfølgende<br>elever med behov for<br>supplerende indsats og<br>deres forældre til møde. | Elevgennemgang for at<br>identificere elever med<br>behov for en<br>supplerende skole- og<br>vejledningsindsats<br><br>Aftaler hvilke skole- og<br>vejledningsindsatser der<br>præsenteres for elev og<br>forældre. | Afdækker hvilke øvrige<br>vejledningsaktiviteter,<br>udover de obligatoriske,<br>der er relevante at<br>sætte i værk for elev<br>med behov for<br>supplerende skole- og<br>vejledningsindsats.<br><br>Deltager efterfølgende i<br>møde med skolen,<br>elever med behov for<br>supplerende indsats og<br>deres forældre. |
| Forår                  | Introkursus på<br>ungdomsuddannelserne   | Sikrer sammenhæng<br>mellem introkurset og<br>emnet 'Uddannelse og<br>job'.<br><br>Lærerne deltager<br>sammen med eleverne<br><br>Dækker elevernes evt.<br>transportudgifter til og<br>fra Introkursus.   | Fælles planlægning af<br>før-, under- og<br>efterforløb.<br><br>Evaluerer forløbet med<br>eleverne.   | Sikrer karrierelærende<br>aktiviteter ind i<br>forløbet. Evaluerer<br>forløbet sammen med<br>skole og<br>ungdomsuddannelserne.  |
| Forår                  | Erhvervspraktik**  | Sikrer sammenhæng til<br>emnet uddannelse og<br>job.<br><br>Bistår med at finde<br>praktik, hvis eleven ikke<br>selv kan.   | Planlægges og<br>samentænkes med<br>øvrige skole- og<br>vejledningsaktiviteter<br>før, under og efter<br>aktiviteten.   | Sikrer karrierelærende<br>aktiviteter ind i<br>forløbet.<br><br>Deler praktikaftale med<br>skole, forældre og<br>praktikvært.<br><br>Koordinerer særlige<br>praktikker (fx Forsvaret,<br>sygehuse mv.)  |
| Forår                  | Individuelle<br>vejledningssamtaler til<br>alle elever***  |   |   | Koordinerer,<br>tilrettelægger og<br>gennemfører.   |
| Forår                  | Koordinering af<br>årsplaner - fag og<br>vejledning for 9. skoleår   | Inviterer UU-vejledere<br>til fælles årsplanlægning<br>af 9. skoleårs skole- og<br>vejledningsaktiviteter.<br>Sikrer sammenhæng<br>med emnet 'Uddannelse<br>og job'.  | Fælles planlægning af<br>før-, under- og<br>efterforløb ifm. skole-<br>og vejledningsaktiviteter<br>for 9. klasse.  | Deltager i fælles<br>årsplanlægning og byder<br>ind med kollektive<br>vejledningsaktiviteter i<br>sammenhæng med<br>emnet 'Job og<br>uddannelse' for 9.<br>klasse.  |

\*\*Elev og forældre har som udgangspunkt selv ansvar for at finde praktikplads og lave praktiktilmelding digitalt via [ung.unoug.dk](http://ung.unoug.dk)

\*\*\*Politisk besluttet udvidet vejledningsindsats for 8. årgang som består af virksomhedsbesøg, ung til ung vejledning og individuel samtale.



## 9. Klasse: Valgmuligheder (side 1)

| MÅNED     | AKTIVITET   | SKOLE  | SKOLE OG UU   | UU   |
|-----------|---|--|---|--|
| Hele året | Emnet 'Uddannelse og job'   | Tilrettelægger og gennemfører skole- og vejledningsaktiviteter, der kobler faglig viden til uddannelses- og jobmuligheder.           | Planlægges og gennemføres i fællesskab, så undervisning og vejledning hænger sammen og giver eleverne en tydelig rød tråd i deres karrierelæring. Skolen bidrager med faglig forankring, UU med vejledningsfaglighed. | Tilrettelægger skole- og vejledningsaktiviteter, der styrker elevernes kendskab til uddannelsesveje og arbejdsmarked.  |
| Hele året | Kollektiv vejledning  |  | Fælles planlægning af før-, under- og efterforløb.  | Gennemfører vejledningsforløb om uddannelsessystemet, adgangsveje og selvindsigt   |
| Hele året | Skole/hjemsamtaler  | Tilrettelægger og afvikler.<br><br>Inviterer UU-vejleder hvor der er vurderet behov for en supplerende skole- og vejledningsindsats. |   | Kan deltage hvor der er vurderet behov for en supplerende skole- og vejledningsindsats.  |
| Hele året | Individuel praktik***<br>(som en del af supplerende skole- og vejledningsindsats) | Kan aftale særligt tilrettelagte undervisningsforløb som praktik og har udfører og opfølgingsansvaret herfor.                        |   | Vejleder om hvilken betydning særligt tilrettelagte undervisningsforløb har ift. elevens valgmuligheder efter 9./10 kl.<br><br>Deler praktikaftale med skole, forældre og praktikvært.           |
| Hele året | Erhvervspraktik***  | Sikrer sammenhæng til emnet uddannelse og job.<br><br>Bistår med at finde praktik, hvis eleven ikke selv kan.                        | Planlægges og sammentænkes med øvrige skole- og vejledningsaktiviteter før, under og efter aktiviteten.   | Sikrer karrierelærende vejledningsaktiviteter ind i forløbet.<br><br>Deler praktikaftale med skole, forældre og praktikvært.<br><br>Koordinerer særlige praktikker (fx Forsvaret, sygehuse mv.). |
| Efterår   | Forældremøde/ Uddannelsesaften for forældre og elever                             | Tilrettelægger, indkalder til og afvikler forældremøder.   |   | Kan deltage i forældremøde.<br><br>Tilrettelægger, inviterer og afvikler Uddannelsesaften for forældre og elever.  |

\*\*\*Elev og forældre har som udgangspunkt selv ansvar for at finde praktikplads og lave praktiktilmelding digitalt via ung.unoung.dk

## 9. Klasse: Valgmuligheder (side 2)

| MÅNED                  | AKTIVITET   | SKOLE  | SKOLE OG UU   | UU   |
|------------------------|---|--|---|--|
| Efterår                | Brobygning  | Sikrer sammenhæng mellem brobygning og emnet uddannelse og job.<br><br>Dækker elevernes evt. transportudgifter til og fra Brobygning.  | Planlægges, gennemføres og sammentænkes med øvrige skole- og vejledningsaktiviteter før, under og efter aktiviteten.<br><br>Evaluerer forløbet med eleverne.  | Vejleder om Brobygning, tilmelding samt koordinering af ønsker og holdoprettelser.<br><br>Sikrer karrierelærende vejledningsaktiviteter ind i forløbet.<br><br>Evaluerer forløbet sammen med skolen og ungdomsuddannelserne.                                     |
| Efterår/<br>Vinter     | Uddannelsesmesse  | Understøtter elevdeltagelse.   | Planlægges og sammentænkes med øvrige skole- og vejledningsaktiviteter før, under og efter aktiviteten.   | Koordinerer, tilrettelægger og gennemfører.  |
| Efterår<br>og<br>forår | Klassekonference<br>(Som led i identifikation af elever med behov for supplerende skole- og vejledningsindsats) | Indkalder Uddannelsesvejleder.<br><br>Afdækker hvilke individuelle skoleindsatser der er relevante at sætte i værk for elev med behov for supplerende indsats.<br><br>Indkalder efterfølgende elever med behov for supplerende indsats og deres forældre til møde. | Elevgennemgang for at identificere elever med behov for en supplerende skole- og vejledningsindsats<br><br>Aftaler hvilke skole- og vejledningsindsatser der præsenteres for elev og forældre.                                  | Afdækker hvilke øvrige vejledningsaktiviteter, udover de obligatoriske, der er relevante at sætte i værk for elev med behov for supplerende indsats<br><br>Deltager efterfølgende i møde med skolen, elever med behov for supplerende indsats og deres forældre. |
| Vinter/<br>forår       | Det kvalificerede valg  | Følger op på elevernes tilmelding på Optagelse.dk.   | Planlægges og sammentænkes med øvrige skole- og vejledningsaktiviteter før, under og efter aktiviteten.<br><br>Danner overblik over elever med behov for overlevering til næste skole- eller uddannelsesstilbud (SammenVidere). | Vejleder om tilmelding på Optagelse.dk og tidsfristen 1. marts.  |

## 10. klasse: Selvstændighed (side 1)

| MÅNED     | AKTIVITET  | SKOLE  | SKOLE OG UU   | UU   |
|-----------|--|--|---|--|
| Hele året | Uddannelse og Job (den røde tråd som skole- og vejledningsaktiviteterne knytter sig op på) | Tilrettelægger og gennemfører skole- og vejledningsaktiviteter, der kobler faglig viden til uddannelses- og jobmuligheder.                   | Planlægges og gennemføres i fællesskab, så undervisning og vejledning hænger sammen og giver eleverne en tydelig rød tråd i deres karrierelæring. Skolen bidrager med faglig forankring, UU med vejledningsfaglighed. | Tilrettelægger og gennemfører skole- og vejledningsaktiviteter, der styrker elevernes kendskab til uddannelsesveje og arbejdsmarked.   |
| Hele året | Kollektiv vejledning   |  | Fælles planlægning af før-, under- og efterforløb.  | Tilrettelægger og gennemfører vejledningsaktiviteter   |
| Hele året | Revidering af uddannelsesplan  |  |   | Reviderer uddannelsesplanen sammen med eleven og forældre frem mod det endelige uddannelsesvalg 1. marts   |
| Hele året | Skole/hjemsamtaler   | Tilrettelægger og afvikler.<br><br>Inviterer uddannelsesvejleder hvor der er vurderet behov for en supplerende skole- og vejledningsindsats. |   | Kan deltage hvor der er vurderet behov for en supplerende skole- og vejledningsindsats.  |
| Hele året | Erhvervspraktik***   | Sikrer sammenhæng til emnet uddannelse og job.<br><br>Bistår med at finde praktik, hvis eleven ikke selv kan.                                | Planlægges og sammentænkes med øvrige skole- og vejledningsaktiviteter før, under og efter aktiviteten.   | Sikrer karrierelærende vejledningsaktiviteter ind i forløbet.<br><br>Deler praktikaftale med skole, forældre og praktikvært.<br><br>Koordinerer særlige praktikker (fx Forsvaret, sygehuse mv.). |
| Hele året | Individuel praktik*** (som en del af supplerende skole- og vejledningsindsats)             | Kan aftale særligt tilrettelagte undervisningsforløb som praktik og har udfører og opfølgingsansvaret herfor.                                |   | Vejleder om hvilken betydning særligt tilrettelagte undervisningsforløb har ift. elevens valgmuligheder i forlængelse af 10. klasse.   |
| Efterår   | Forældremøde/ Uddannelsesaften for forældre og elever                                      | Tilrettelægger, indkalder til og afvikler forældremøder.   |   | Kan deltage i forældremøde.<br><br>Tilrettelægger, inviterer og afvikler Uddannelsesaften for forældre og elever.  |

\*\*\*Elev og forældre har som udgangspunkt selv ansvar for at finde praktikplads og lave praktiktilmelding digitalt via [ung.unoeng.dk](http://ung.unoeng.dk)

## 10. klasse Selvstændighed (side 2)

| MÅNED              | AKTIVITET  | SKOLE   | SKOLE OG UU   | UU   |
|--------------------|--|---|---|--|
| Efterår            | Brobygning   | Sikrer sammenhæng mellem brobygning og emnet Uddannelse og job.<br><br>Dækker elevernes evt. transportudgifter til og fra Brobygning.   | Planlægges, gennemføres og sammentænkes med øvrige skole- og vejledningsaktiviteter før, under og efter aktiviteten.<br><br>Evaluerer forløbet med eleverne.  | Vejleder om Brobygning, tilmelding samt koordinering af ønsker og holdoprettelser.<br><br>Sikrer karrierelærende vejledningsaktiviteter ind i forløbet.<br><br>Evaluerer forløbet sammen med skolen og ungdomsuddannelserne.                                     |
| Vinter             | Uddannelses- og erhvervsuge  | Tilrettelægger og gennemfører undervisningen.   |   | Byder ind i forhold til relevante kollektive vejledningsaktiviteter.   |
| Efterår/<br>Vinter | Udannelsesmesse  | Understøtter elevdeltagelse.  | Planlægges og sammentænkes med øvrige skole- og vejledningsaktiviteter før, under og efter aktiviteten.   | Koordinerer, tilrettelægger og gennemfører.  |
| Efterår            | Klassekonference (Som led i identifikation af elever med behov for supplerende skole- og vejledningsindsats) | Indkalder Uddannelsesvejleder.<br><br>Afdækker hvilke individuelle skoleindsatser der er relevante at sætte i værk for elev med behov for supplerende indsats.<br><br>Indkalder efterfølgende elever med behov for supplerende indsats og deres forældre til møde | Elevgennemgang for at identificere elever med behov for en supplerende skole- og vejledningsindsats<br><br>Aftaler hvilke skole- og vejledningsindsatser der præsenteres for elev og forældre.                                  | Afdækker hvilke øvrige vejledningsaktiviteter, udover de obligatoriske, der er relevante at sætte i værk for elev med behov for supplerende indsats<br><br>Deltager efterfølgende i møde med skolen, elever med behov for supplerende indsats og deres forældre. |
| Vinter             | Det kvalificerede valg   | Følger op på elevernes tilmelding på Optagelse.dk.  | Planlægges og sammentænkes med øvrige skole- og vejledningsaktiviteter før, under og efter aktiviteten.<br><br>Danner overblik over elever med behov for overlevering til næste skole- eller uddannelsesstilbud (SammenVidere). | Vejleder om tilmelding på Optagelse.dk og tidsfristen 1. marts.  |
| Vinter             | OSO  | Tilrettelægger og gennemfører forløbet som en del af undervisningen.  |   | Til rådighed for ift. vejledning om ungdomsuddannelser og erhverv.   |
| Forår              | Koordinering af årsplan - fag og vejledning  | Inviterer UU-vejleder til fælles planlægning af årets skole og vejledningsaktiviteter.  | Fælles planlægning af før-, under- og efterforløb ifm. skole- og vejledningsaktiviteter for skoleåret.  | Deltager i fælles planlægning af årets skole- og vejledningsaktiviteter.   |

## Bilag 3. Vitaliseringsmodellen

Tønnesvangs vitaliseringsmodel tilpasset til skole- og vejledningsindsatsen i Norddjurs Kommune.

# Hjælpe spørgsmål til individuel samtale

1. Lad eleven udfylde skemaet for sig selv
2. Indled samtalen med at spørge ind til hvorfor eleven har udfyldt skemaet som gjort
3. Brug hjælpe spørgsmålene nedenfor ved behov

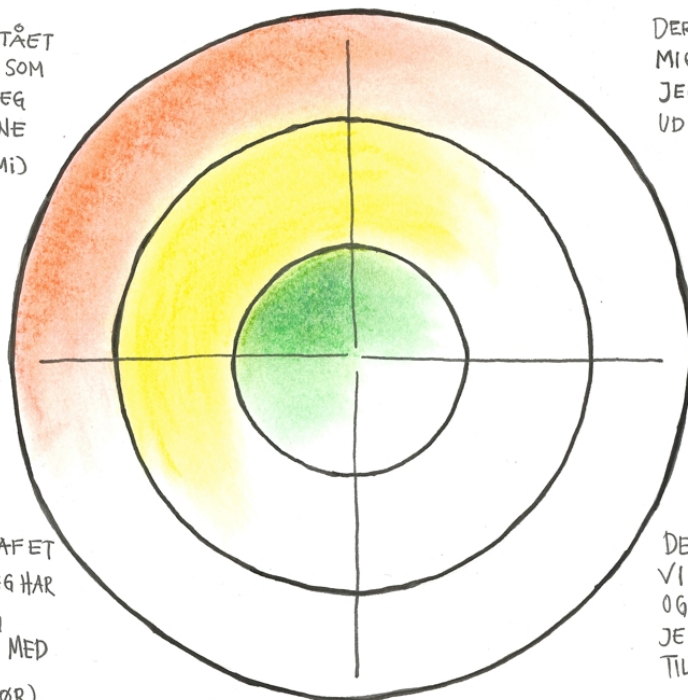
| Autonomi  | Mestring  | Tilhør   | Mening  |
|---|---|--|---|
| <ul style="list-style-type: none"><li>Hvordan har du det med at være dig?</li><li>Hvad kendetegner dig bedst og hvordan viser du det?</li><li>Hvornår, hvordan og af hvem føler du dig set og anerkendt for at være den du er?</li><li>Hvordan kan du bruge dine interesser bedst i skolen?</li><li>Hvordan lærer du bedst noget nyt?</li><li>Hvordan oplever du at du har medbestemmelse på det du lærer i skolen?</li></ul> | <ul style="list-style-type: none"><li>Hvilke fag eller projekter føler du, at du er rigtig god til?</li><li>Hvad gør du når du møder udfordringer eller svære opgaver?</li><li>Hvordan oplever du at blive støttet (af lærere, klassekammerater, forældre...)?</li><li>Hvad gør du for at blive bedre til det du gerne vil være bedre til?</li><li>Hvordan bliver der sat pris på det du kan?</li><li>Hvad vil du gerne blive bedre til i skolen?</li></ul> | <ul style="list-style-type: none"><li>Hvordan oplever du fællesskabet i klassen og i skolen generelt?</li><li>Hvem kan du gå til for at få støtte og hjælp (fagligt, personligt, socialt)?</li><li>Hvad gør du for det gode fællesskab i klassen og på skolen?</li><li>Hvilke aktiviteter eller grupper har du det bedst med i skolen?</li><li>Hvordan kan du og dine klassekammerater støtte hinanden i at det er rart at være for alle i klassen og i timerne?</li><li>Er der noget du godt kunne tænke dig er anderledes?</li></ul> | <ul style="list-style-type: none"><li>Hvad motiverer dig til at gå i skole og lære nye ting?</li><li>Hvad er vigtigt for dig i skolen?</li><li>Hvem ser du op til/vil du gerne være ligesom? (rollemodel)</li><li>Hvordan kan du bruge dine interesser bedst i skolen?</li><li>Hvordan kan du bruge det du er god til på en positiv måde i skolen?</li><li>Har du et mål du gerne vil nå eller tager du bare en dag ad gangen og ser hvad der sker?</li><li>Oplever du at du er på rette vej i forhold til hvor du gerne vil hen på lang/kort sigt?</li></ul> |

JEG BLIVER FORSTÅET  
OG RESPEKTERET SOM  
DEN JEG ER OG JEG  
TØR GÅ MINE EGNE  
VEJE (AUTONOMI)

DER ER NOGET JEG FØLER  
MIG GOD TIL OG  
JEG KAN LIDE AT BLIVE  
UDFORDRET (MESTRING)

JEG ER EN DEL AF ET  
FÆLLESSKAB OG JEG HAR  
NOGLE AT VÆRE OG  
ARBEJDE SAMMEN MED  
(TILHØR)

DET JEG LAGER ER  
VIGTIGT FOR MIG  
OG JEG KAN SE HVAD  
JEG SKAL BRUGE DET  
TIL (MENING)

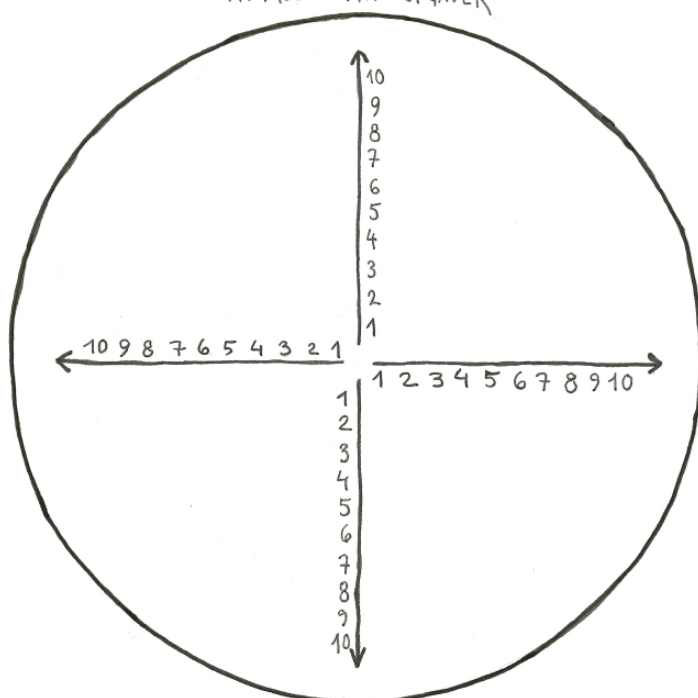


TØNNESVANG

MESTRING  
AT MESTRE MINE OPGAVER

AUTONOMI  
AT VÆRE DEN JEG ER

MENING  
AT OPLEVE MENING



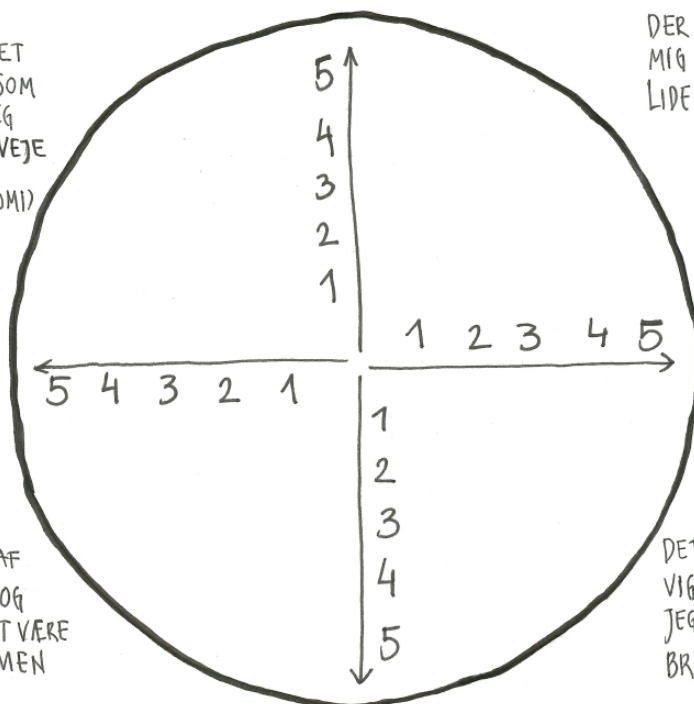
TILHØR  
AT HØRE TIL

TØNNESVANG



JEG BLIVER FORSTÅET  
OG RESPEKTERET SOM  
DEN JEG ER OG JEG  
TØR GÅ MINE EGNE VEJE

(AUTONOMI)



DER ER NOGET JEG FØLER  
MIG GOD TIL OG JEG KAN  
LIDE AT BLIVE UDFORDRET  
(MESTRING)

JEG ER EN DEL AF  
ET FÆLLESSKAB OG  
JEG HAR NOGLE AT VÆRE  
OG ARBEJDE SAMMEN  
MED  
(TILHØR)

DET JEG LAGER ER  
VIGTIGT FOR MIG OG  
JEG KAN SE HVAD JEG SKAL  
BRUGE DET TIL  
(MENING)

TØNNESVANG

DATO:  
KLASSE:  
NAVN:



# OPSAMLING



AKTUELT SELVSYN

HVORDAN? (HANDLING)

ØNSKELIGT SELVSYN



TØNNESVANG

## Bilag 4. LØFT modellen

### LØFT modellen

| Det der fungerer | Det vi ønsker, skal ske | Det der bekymrer | Det vi aftaler |
|------------------|-------------------------|------------------|----------------|
|                  |                         |                  |                |